

## ADMINISTRACIÓN IV UTILIZANDO UNA BOLSA BREAK & SHAKE Y UN CONTROLADOR DE CAUDAL

Vea el video instructivo haciendo clic en el enlace a continuación.

<https://www.landmarkinfusion.com/video-administración-controlada-por-flujo>

### EMPEZANDO

- Use un área de trabajo limpia.
- Límpiense bien las manos.

### REÚNE TUS SUMINISTROS

- Bolsa de medicamentos intravenosos
- Tubo IV con controlador de caudal
- Campo de sauces
- Jeringas de lavado: solución Salina (tapa blanca), Heparina (tapa amarilla o azul)
- Tapón de hisopo naranja
- Toallitas con alcohol
- Contenedor de basura
- Guía de alfombrilla SASH

### INSPECCIONE LA BOLSA DE MEDICAMENTOS

- Verifique la etiqueta en la bolsa del medicamento.
- Verificar nombre correcto del paciente, nombre correcto del medicamento
- Revise la fecha de descarte del medicamento.
- La bolsa de medicamentos no debe tener fugas ni decoloración. Llame a la farmacia tocante problemas con la bolsa de medicamentos o etiquetas incorrectas.



### PREPARE SU MEDICAMENTO IV

- Doble hacia arriba y luego hacia abajo para romper el sello del vial del medicamento (se siente como si estuviera rompiendo una barra luminosa).
- Apriete la bolsa para forzar el líquido dentro del vial.
- Agite suavemente el vial hasta que el medicamento se disuelva por completo.
- Sostenga la bolsa del medicamento boca abajo y suelte la presión para drenar el medicamento mezclado del vial de regreso a la bolsa.



Irving: 8200 Tristar Drive, Suite 120  
Texas 75063

Irving,

Fort Worth: 3515 NW Jim Wright Freeway  
Fort Worth, Texas 76106

Teléfono de Farmacia: (866) 388-3883  
Fax de la farmacia: (888) 249-3132

[www.landmarkinfusion.com](http://www.landmarkinfusion.com)

- Puede repetir estos pasos hasta que el vial esté completamente vacío del medicamento y la solución (NO retire el vial del medicamento).  
*\*Consulte la Figura 1 para obtener más información.*  
*\*\*La Figura 2 brinda instrucciones para preparar su medicamento intravenoso con una bolsa de medicamento alternativa que se puede usar.*

### PREPARE SU TUBERÍA IV

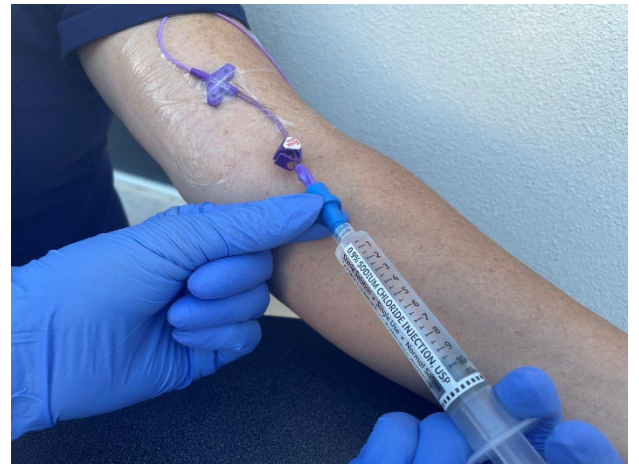
- Retire el tubo intravenoso de su paquete. Cierra el abrazadera en el tubo.
- Coloque la bolsa del medicamento sobre una superficie plana y limpia.
- Retire la pestaña de la bolsa del medicamento.
- Retire la cubierta de la espiga del tubo (NO toque el punta).
- Clave la bolsa empujando y girando el extremo del tubo dentro de la bolsa. Asegúrese de que la punta alcance el medicamento en la bolsa y tenga cuidado de no perforar la bolsa.
- Cuelgue la bolsa de medicación intravenosa en el portasueros. Apriete suavemente la cámara de goteo para llenarla hasta la mitad de líquido (NO la llene en exceso).
- Gire el dial del tubo intravenoso a "OPEN" abierto. Abra la abrazadera para cebar el tubo (llenar el tubo con medicamento). Cuando el medicamento llegue al final del tubo, cierre la abrazadera.
- Ajuste el dial del tubo para establecer la tasa correcta para su infusión IV (su tasa estará en la etiqueta del medicamento).



### INFUSIÓN DE MEDICAMENTOS A TRAVÉS DEL PROCEDIMIENTO SASH COMO SE DETALLA A CONTINUACIÓN:

#### 1. Enjuague su línea IV con solución salina (S)

- Si corresponde, suelte la abrazadera de su catéter intravenoso y/o extensión.
- Retire la tapa de alcohol del extremo de su catéter intravenoso.
- Frote el conector sin aguja de su catéter intravenoso con una toallita con alcohol por lo menos de 15 segundos y déjelo secar al aire.
- Retire la tapa protectora de la jeringa de lavado con solución salina. NO toque la punta de la jeringa después de quitar la tapa. Saque el aire y algunas gotas del exceso de solución sujetando la jeringa con la punta hacia el techo y empujando

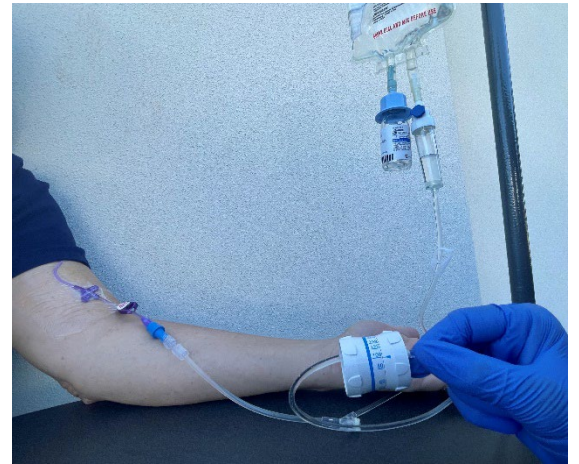


el émbolo hacia arriba.

- Conecte la jeringa de lavado con solución salina al conector sin aguja de su catéter intravenoso empujando y girando en el sentido de las agujas del reloj hasta que quede bien sujeto.
- Enjuague su catéter intravenoso usando el método de "empuje/pausa".
- Retire y deseche la jeringa de lavado con solución salina en la basura.
- Si se encuentra resistencia al intentar descargar, verifique que la abrazadera esté abierta. Si aún encuentra resistencia, llame a su enfermera.

## 2. Administrar Medicamentos (A)

- Frote el conector sin aguja de su catéter intravenoso con una toallita de alcohol durante al menos 15 segundos y déjelo secar al aire.
- Retire la tapa protectora de la IV tubería.
- Conecte firmemente el tubo intravenoso al conector sin aguja de su catéter intravenoso empujando y girando en el sentido de las agujas del reloj hasta que quede bien sujeto.
- Asegúrese de que su dial de infusión esté configurado en la velocidad correcta, luego abra la abrazadera del tubo intravenoso.
- Verifique que su infusión constantemente para asegurarse de que esta funcionando correctamente.
- Una vez que se haya infundido la dosis prescrita, cierre la abrazadera del tubo intravenoso y desconéctelo de su catéter intravenoso. Deseche todo el equipo en la basura.



## 3. Enjuague su línea IV con solución salina (S)

- Siga el paso 1 anterior comenzando en el tercer punto.

## 4. Enjuague su vía con heparina (H)

- Siga el paso 1 anterior comenzando en el tercer punto, usando heparina en lugar de solución salina.
- Coloque la tapa del hisopo naranja si se indica.
- Cierre la abrazadera de su catéter intravenoso y/o juego de extensión IV, si está indicado.



- *Asegúrese de enjuagar cada puerto al menos una vez al día. Complete la parte (SH) del procedimiento (SASH) en el puerto del catéter intravenoso no utilizado enjuagando con solución salina y luego con heparina como se indicó anteriormente.*

Irving: 8200 Tristar Drive, Suite 120  
Texas 75063

Irving,




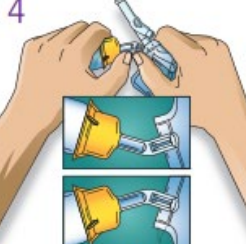


Fort Worth: 3515 NW Jim Wright Freeway  
Fort Worth, Texas 76106

Teléfono de Farmacia: (866) 388-3883  
Fax de la farmacia: (888) 249-3132

[www.landmarkinfusion.com](http://www.landmarkinfusion.com)



**MINI-BAG PLUS system directions:**  
**Only for Single Dose Powdered Drug Vials with 20 mm Closures**  
**Use Aseptic Technique**

<p><b>1</b></p> 	<p><b>2</b></p> 	<p><b>Assembly</b></p> <ol style="list-style-type: none"> <li>① • Remove vial cover</li> <li>• Disinfect stopper</li> <li>② • Peel off foil cover</li> <li>• Inspect adaptor for moisture</li> <li>Discard if found</li> <li>③ • Place vial upright</li> <li>• Hold firmly</li> <li>• Push adaptor down until vial snaps in place</li> <li>• DO NOT TWIST</li> <li>• Pull vial to ensure fully seated</li> </ol>
<p><b>3</b></p> 	<p><b>4</b></p> 	<p><b>Reconstitution</b></p> <ol style="list-style-type: none"> <li>④ • Squeeze bag and check vial</li> <li>• Use only if vial fully seated and dry</li> <li>• Bend up then down to break seal</li> <li>⑤ • Hold bag with vial down</li> <li>• Squeeze solution into vial until <b>half full</b></li> <li>• Shake to suspend drug in solution</li> <li>⑥ • Hold bag with vial upside down</li> <li>• Squeeze bag to force air into vial</li> <li>• Release to drain suspended drug from vial</li> <li>• Repeat steps 5 and 6 until vial is <b>empty</b> of drug and solution is thoroughly mixed. <b>Ensure drug is completely dissolved. Do Not Remove Drug Vial.</b></li> </ol>
<p><b>5</b></p> 	<p><b>6</b></p> 	<ol style="list-style-type: none"> <li>⑦ • Remove port protector.</li> <li>• Attach administration set per its directions.</li> <li>⑧ • Hang container on I.V. pole and prime set per directions. Ensure that vial is empty of drug and solution. Repeat step 6 if drug and solution remain in vial.</li> <li><b>Warning:</b> Do not use in series connections</li> <li>⑨ • Administer medication per directions. Use within specified time for drug stability. Refer to drug package insert.</li> </ol>

Rx only.  
 To ensure safe and proper use of this device, refer to the complete instructions for use.

To Order Baxter Products, call 1-888-229-0001



Baxter, Mini-Bag Plus and Committed to a Safer Healthcare Environment are trademarks of Baxter International Inc.  
 Baxter Healthcare Corporation, Medication Delivery, Route 120 and Wilson Road, Round Lake, IL 60073 www.baxter.com 111094 5K 04/09

Options at work.

MEDICATION DELIVERY



**FIGURA 1**  
 \*ver pasos 4-6

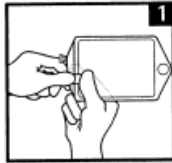
Irving: 8200 Tristar Drive, Suite 120  
 Texas 75063

Irving,

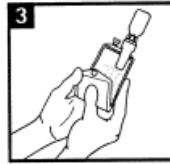
Fort Worth: 3515 NW Jim Wright Freeway  
 Fort Worth, Texas 76106

Teléfono de Farmacia: (866) 388-3883  
 Fax de la farmacia: (888) 249-3132

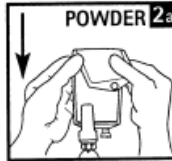
www.landmarkinfusion.com

**BOLSA DE MEDICAMENTO ALTERNATIVO**
**INSTRUCCIONES PARA LA BOLSA DE MEDICAMENTOS ALTERNATIVOS**
**Activation and Administration Set Instructions**


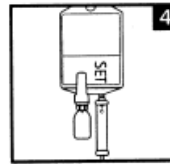
**1** At time of use, check to ensure addEASE is firmly latched to container. If not firmly latched, discard assembly. Prior to reconstitution, inspect contents of drug vial for presence of liquid. If liquid is present in powdered drug, discard assembly.



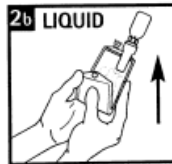
With vial positioned above container, as shown, fold container a third from top and squeeze firmly to transfer solution from vial to container. If necessary, repeat Steps 2 and 3. **CAUTION:** Inspect solution and discard assembled system if cloudiness, haze, or particulate matter is found.



To activate vial containing *powder drug*, position vial below container **2a**. For vial containing *liquid drug*, position vial above container to activate **2b**. Fold container a third from top and squeeze firmly to force plug from spike into vial. To transfer diluent to vial, fold container a third from top and squeeze firmly. Repeat until vial is approximately half full. Do not overfill vial with liquid. Thoroughly mix to reconstitute, following drug manufacturer's Package Insert.



After reconstitution, attach the administration set to container set port. Refer to IV set Instructions for Use. Hang container. To prevent fluid from re-entering vial, avoid squeezing or flexing container. **CAUTION:** Do not disconnect medication vial or PAB container from addEASE. After use, dispose of assembled system per institutional protocol.




Fluid path is:

**STERILE R**  
**NONPYROGENIC**

Not made with natural rubber latex or DEHP.

Compatible with most 20 mm medication vials.

 For single use only.  
 Do not resterilize.

Rx only

Pictorials are for reference only.

 B. Braun Medical Inc.  
 Bethlehem, PA 18018-3524 USA  
 1-800-227-2862


**FIGURA 2**

 Irving: 8200 Tristar Drive, Suite 120  
 Texas 75063

Irving,

 Fort Worth: 3515 NW Jim Wright Freeway  
 Fort Worth, Texas 76106

 Teléfono de Farmacia: (866) 388-3883  
 Fax de la farmacia: (888) 249-3132

[www.landmarkinfusion.com](http://www.landmarkinfusion.com)